

2023



MANUAL DE FOTOGRAFÍA

MODELO INTERNO
MUNCAS

PRESIDENTAS:

Isabela Buitrago y María Paula Ramos



ÍNDICE

CARTA DE BIENVENIDA

01

¿PORQUÉ ELEGIR FOTOGRAFÍA?

02

PROYECTOS FOTOGRAFÍCOS

03

ENTREGAS DE FOTOGRAFÍA

04

CONCEPTOS CLAVE

05

DURANTE EL MODELO

10

PARA TENER EN CUENTA

12

REFERENCIAS

13

CARTA DE BIENVENIDA

Estimados delegados,

Bienvenidos sean a el primer modelo interno de las Naciones Unidas del Colombo American School, MUNCAS. Al ser este el primer Modelo Interno, estamos expectantes a ser el equipo que capture los momentos más importantes y memorables, para que este quede en la historia. Nosotras, Isabela Buitrago de grado noveno, y María Paula Ramos de grado décimo, los tomaremos de la mano para hacer este modelo inolvidable.

La comisión de fotografía es crucial para conmemorar la labor y el progreso de todas las comisiones del modelo, y así, festejaremos el rol de cada delegado con las entregas y proyectos que están propuestos. Como comisión, somos los encargados de darle una imagen al Modelo, en nuestra página web y las redes sociales. Serán ustedes quienes explotarán sus habilidades y cualidades para fotografiar los mejores momentos del primer modelo interno de MUNCAS; demostrando así su fortaleza para sobrellevar los obstáculos que aparezcan en el camino.

Confiamos plenamente en su labor, y sabemos que buscarán la excelencia y la calidad en todas sus producciones. Juntos, dejaremos en alto a la comisión de fotografía, haciendo historia en esta nueva ocasión como la mejor galería de MUNCAS.

Atentamente,

Isabela Buitrago y María Paula Ramos
Presidentas de fotografía

¿POR QUÉ ELEGIR EL COMITÉ DE FOTOGRAFÍA?

En el Modelo de Naciones Unidas del Colegio, los fotógrafos son un elemento fundamental, pues son quienes se encargan de dejar un registro de todo lo sucedido. De este comité dependen ciertas ramas de Prensa, como lo son las distintas entregas de Redes Sociales, o el material necesario para Edición y Video, junto a las grabaciones para las distintas crisis que se presenten.

Es Fotografía la que se encarga de facilitar la comunicación entre comisiones a través de imágenes, haciendo uso de la creatividad y las herramientas de cada delegado. Dichas herramientas aportarán al delegado en todo ámbito, pues brindan una habilidad para la vida.

Son los delegados quienes demostrarán sus capacidades y inventiva para lograr capturar los instantes más valiosos del modelo MUNCAS, haciendo que estos queden en la historia como una forma de Arte.

“La fotografía es más que un medio para la comunicación efectiva de ideas. Es un arte creativo”.

-Ansel Adams

PROPUESTAS

FOTOS POR COMISIONES

Los delegados de Fotografía son los encargados de Capturar los momentos destacados de todas las comisiones del modelo



VIDEOS

Los videos incluirán Crisis, material para Redes Sociales, o entrevistas. Es importante recalcar que estos videos serán de alta calidad.

CÁMARA RÁPIDA

Esta propuesta será una herramienta para hacer registro de las comisiones. Se trata de una grabación en cámara rápida, mostrará el cambio en las comisiones, y los movimientos que se tengan.

TALLER



El taller de fotografía será crucial para garantizar la mejor calidad en las entregas. Este taller lo dictara Diego Mauricio Delgado Velandia, Gerente de Eventos y Audiovisuales del colegio. En este se tratarán los conceptos centrales de Fotografía, será un espacio en el que los delegados puedan resolver sus dudas y practicar previo a el modelo.

ENTREGAS DE FOTOGRAFÍA

La comisión de fotografía hace entrega de una galería de imágenes por comisión, videos de crisis, cámara rápida y entrevistas. Asi mismo, se entrega una foto grupal de cada comisión al finalizar el Modelo, junto a los delegados de logística de esta.

Estas entregas se hacen con la ayuda de la herramienta One Drive del correo institucional. Se crean distintas carpetas para tener un registro ordenado de las diferentes imágenes y/o videos que serán cargados.

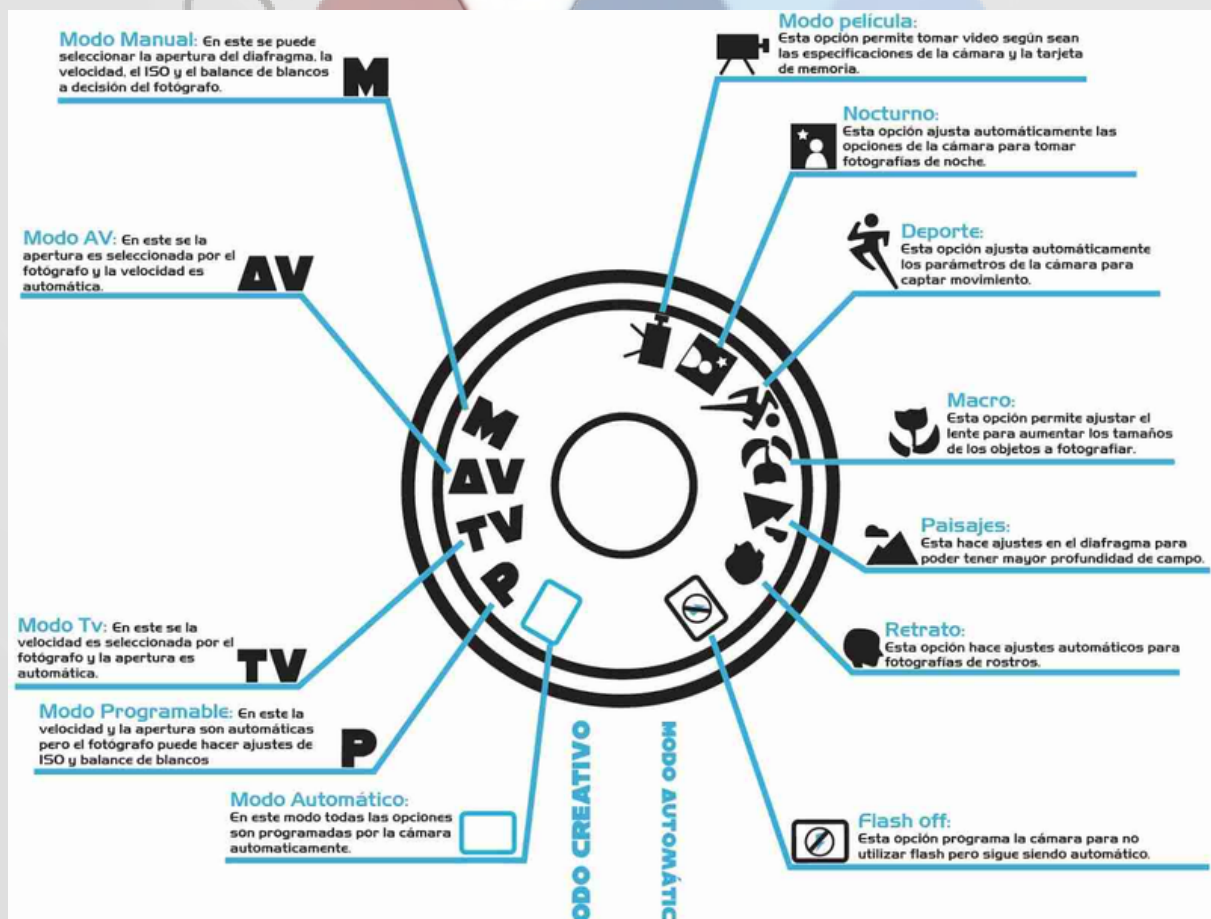
Asi mismo, se crea una carpeta para entregar una galería de fotos seleccionadas para los estudiantes de Once grado, pues al ser primer y último modelo interno en el que participan, es importante dejarlos capturados en la historia de MUNCAS.

Luego publicar dichas entregas, se dejan a disposición de Las demás ramas de Prensa, a las cuales se les compartirá el One Drive de Fotografía.

CONCEPTOS CLAVE

La cámara se compone principalmente por dos modos, el modo automático y el modo manual. Manejar ambos modos será necesario, sin embargo, van a haber momentos donde la mejor opción va a ser el modo automático. Por lo tanto, es importante tener en cuenta los modos de la cámara y sus funciones.

MODO MANUAL:	MODO AUTOMÁTICO:
El fotógrafo controla todos los aspectos de la fotografía: el ISO, la apertura del diafragma, la velocidad de opturación, y el foco.	La cámara tiene total control sobre las decisiones a la hora de tomar las fotografías. Esto permite que la calidad de las fotos mejore en algunos casos.



ISO

- Es la sensibilidad a la luz de un sensor de imagen, que controla como la cámara capta la luz.
- Un ISO alto capta mayores cantidades de luz, mientras que un ISO bajo la limita
- A presencia de más luz, se necesita un ISO más bajo y viceversa.
- Un ISO muy alto puede causar mucho ruido en la imagen.

Ruido: pequeños puntos blancos que bajan la calidad de las imágenes.

ISO CHEAT SHEET

CRISTY CROSS PHOTOGRAPHY

100

-Sunny day, bright light
-Less noisy, low-blurred motion

200

-Partial shade, bright light
-less noisy, low-blurred motion

400

-Cloudy day, bright indoor
-less noisy, light sensitivity

800

-Evening, dim light
-kinda noisy, light sensitivity

1600

-Night, dark indoor
-very noisy, light sensitivity

3200

-Dark, night sky, low light indoors
-Very noisy

6400

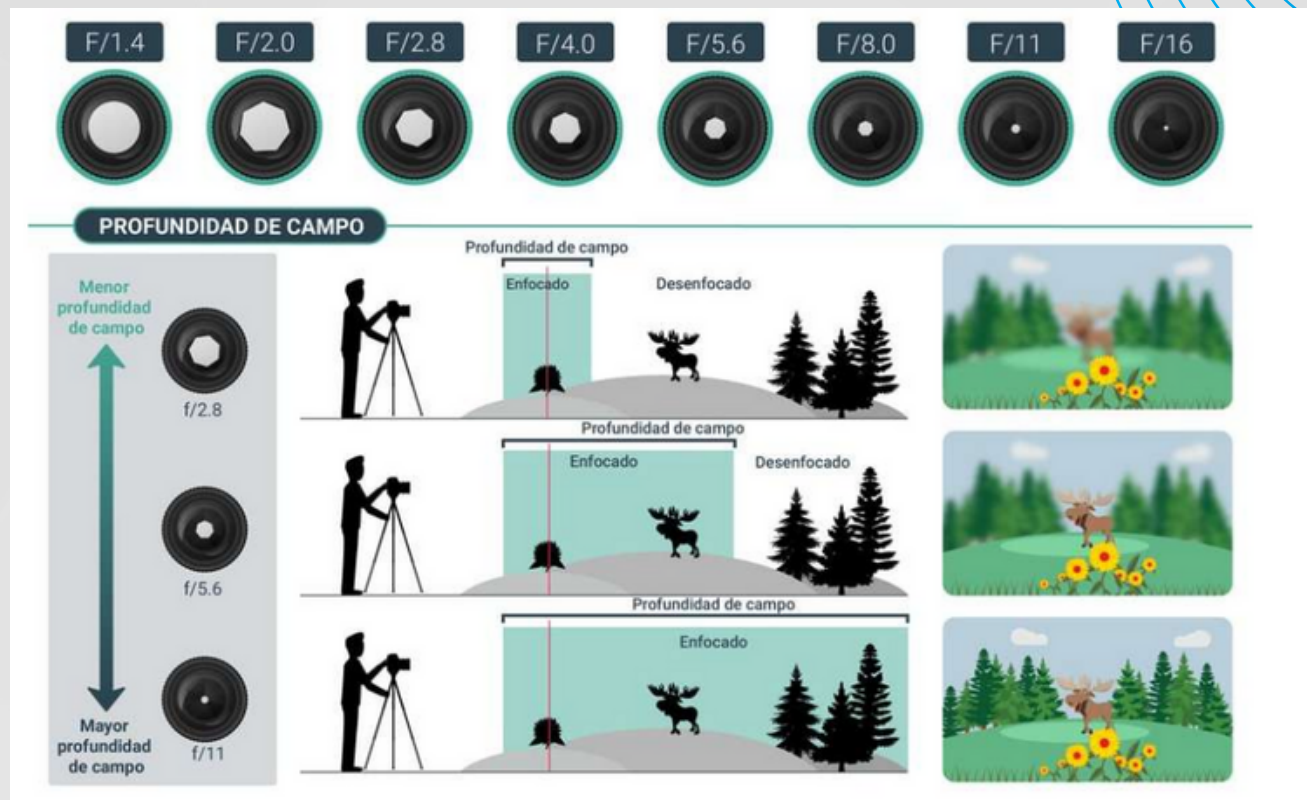
-Dark, night sky, low light indoors
-extremely noisy

VELOCIDAD DE OBTURACIÓN:

- Es el tiempo que tarda la cámara en realizar una foto (Se mide en fracciones de segundo)
- En otras palabras, es la velocidad a la que se cierra el obturador de la cámara. Dependiendo del tiempo que se tome, entrará mayor o menor luz por nuestras cámaras.
- Entre menor tiempo, menor luz va a entrar y viceversa.
- Este elemento es útil para tomar fotos a movimiento. Cuando la velocidad de obturación es menor (Por ejemplo, 1/2000) los objetos en movimiento se capturarán estáticos. A mayor velocidad (Es decir, 8) los objetos quedarán movidos.



APERTURA DEL DIAFRAGMA



- Con esto controlaremos la apertura del lente y así regular la luz y el desenfoque.
- Entre más pequeña sea la apertura, entrará más luz y quedará una imagen con el fondo enfocado. En el caso contrario, entrará menos luz y el fondo estará desenfocado.

MODOS RECOMENDADOS

Flash off: ya que el uso de flash esta prohibido durante el modelo para no distraer a los delegados.

Nocturno: es útil para captar la luz en los lugares oscuros.





Deporte: se utiliza para captar objetos en movimiento.

Retrato: es utilizado para capturar objetos con el fondo de la imagen desenfocado. Ideal para retratos de una sola persona.

PLANOS FOTOGRÁFICOS

Primer plano: Se enfoca de los hombros para arriba. Destaca el gesto de la persona, siendo el concepto más clásico.



Plano medio corto: Es el intermedio entre el primer plano y el plano medio. Este plano captura desde el pecho hasta la cabeza, ofreciendo intimidad respecto a la persona fotografiada.

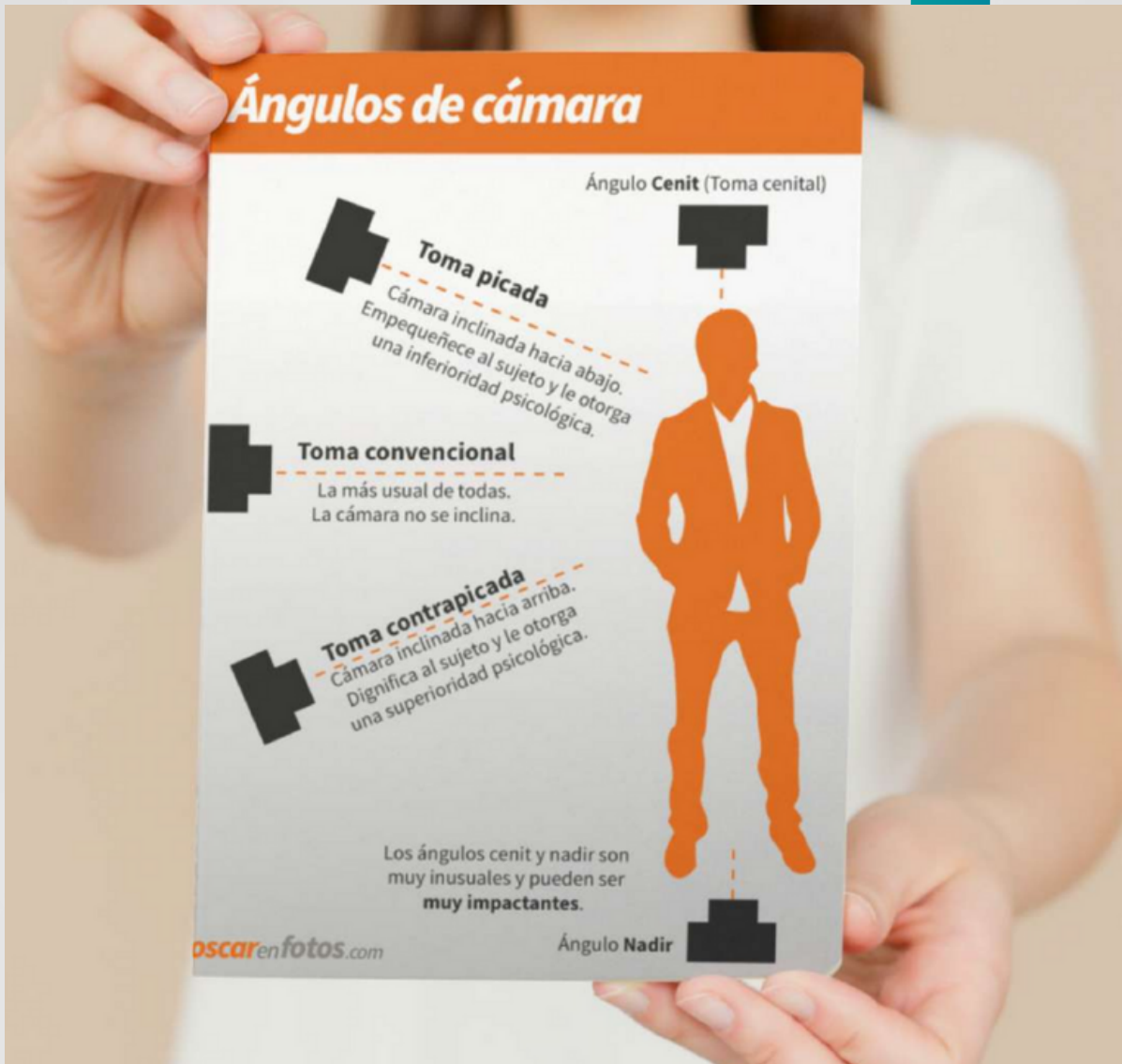
Plano medio: Este plano captura desde la cintura hasta la cabeza aportando mayor naturalidad, pues está cerca al sujeto. Incluye también la expresividad del cuerpo.



Plano entero: Abarca de los pies a la cabeza. Al no recortar el encuadre de la persona, se considera como el plano más justo.

ÁNGULOS FOTOGRÁFICOS

- Tienen la función de capturar diferentes efectos visuales, los cuales aportan a la creatividad y autenticidad de un trabajo fotográfico.
- En el caso del modelo recomendamos no utilizar Nadir, puesto que este modo funciona para capturar un objeto en un setting largo y poder tomar elementos del cielo o el espacio: en el modelo no se requerirá capturar el techo, así que se recomienda evitar este tipo de fotografías.
- Los delegados deben explotar su creatividad al explorar nuevos ángulos: agachándose o subiéndose en sillas para sus fotografías, todo mientras no se distraigan a los delegados.



DURANTE EL MODELO

- Todas las mañanas, durante el modelo, se asignarán roles para cada delegado: Cubrir fotos por comisión, videos para las crisis, comisiones con cámara rápida, y fotos grupales por comisión.
- Los roles cambiarán después de cada descanso para garantizar la variedad en las entregas.
- El material de cada fotógrafo debe ser subido a su carpeta respectiva luego de 25 minutos de toma de fotos. Nosotras, como presidentas, nos encargaremos de seleccionar las mejores fotos para subirlas.
- Si los delegados no cumplen los tiempos estimados para entregar materiales, o incumplen las recomendaciones de las presidentas, deberán quedarse 30 minutos subiendo y eligiendo fotos de sus compañeros.
- Es necesario que los delegados traigan las cámaras completamente cargadas, y cuenten con el cargador para conectarlas en los descansos.
- El material que los delegados entreguen debe ser de la mejor calidad. Es importante que los delegados hagan una selección previa, eliminando fotos repetidas o innecesarias antes de la selección final hecha por las presidentas.
- Las fotos por comisiones incluirán ramas no académicas como lo son logística, Gazette, redes sociales, fotografía, entre otras. Esto con el propósito de capturar todos los momentos del modelo interno.
- La comunicación es fundamental para lograr nuestros objetivos. Durante el evento se manejará un grupo de WhatsApp para coordinar a los delegados de fotografía, por lo que el celular será el principal medio de comunicación.

- Los delegados estarán listos para reemplazar a otros, atender cualquier imprevisto, o incluso correr para acudir a distintas crisis y/o comisiones lo antes posible para tomar cualquier foto de carácter urgente: esto, aunque no esté dentro de la función que se le asignada.
- El trabajo en equipo es crucial en esta comisión. Los delegados compartirán ideas, se aconsejarán para las entregas, impulsarán a la excelencia y acogerán en el apoyo de sus presidentas.
- Es de suma importancia que los delegados se arriesguen a buscar distintos ángulos para que no haya monotonía en los momentos captados.
- Los delegados de fotografía no deben interrumpir el trabajo en las comisiones. Los fotógrafos deben pasar por desapercibido durante el evento y destacarse por la calidad en sus fotografías.

PARA TENER EN CUENTA

- No usar flash durante la toma de fotografías en las diferentes comisiones. Como se mencionó anteriormente, está prohibido y puede ser una distracción para los delegados.
- Es preferible realizar más de una fotografía en cada toma para así evitar fotografías borrosas o de mala calidad. Después de cada sesión se deberán seleccionar las mejores fotografías para ser subidas a la carpeta de One Drive. Las otras serán descartadas.
- La creatividad es una cualidad muy importante en la fotografía: Jugar con las distintas perspectivas, ángulos o situaciones para así conseguir mejores resultados y dejar su huella en cada imagen.
- El delegado asignado en la comisión con la toma del video en cámara rápida deberá estar pendiente del video y acomodarlo de ser necesario.

- Es recomendable usar zapatos cómodos durante el modelo. Ya que como se mencionó anteriormente, los delegados de fotografía van a estar en constante movimiento por el cambio de comisión y/o cualquier emergencia que surja en el modelo.
- El comité fotografía estará atenta a cualquier recomendación y/o solicitud de las otras ramas de Prensa, así como de los directores de Prensa. Las presidentas delegaremos fotógrafos teniendo en cuenta estas solicitudes.

REFERENCIAS

- Alcaide, E. (2016) *LAS 100 MEJORES FRASES DE FOTÓGRAFOS*. *CulturaFotográfica*. <https://culturafotografica.es/mejores-frases-fotografos/>
- Castromil, J. & Denia, C. (2023). *Tipos de planos fotográficos y cuándo usarlos*. Hofmann. <https://www.hofmann.es/blog/fotografia/tipos-de-planos-fotograficos-y-cuando-utilizarlos/>
- Zafra, D. (2020). *¿QUÉ ES LA APERTURA DE DIAFRAGMA EN FOTOGRAFÍA?* Capture the Atlas. <https://capturetheatlas.com/es/que-es-la-apertura-de-diafragma-en-fotografia/#:~:text=La%20apertura%20de%20diafragma%20es%20la%20apertura%20de%20la%20lente,%C2%ABaspas%C2%BB%20opacas%20llamadas%20diafragma>
- Berkenfeld, D. (2023). *Entendimiento de la Función ISO Automática*. Nikon. <https://www.nikon.com.mx/learn-and-explore/a/tips-and-techniques/entendimiento-de-la-funci%C3%B3n-iso-autom%C3%A1tica.html#:~:text=ISO%20es%20la%20sensibilidad%20a,luz%20para%20una%20buena%20exposici%C3%B3n>
- Mares, F. (2019). *En qué situaciones usar los modos de cámara*. ChamanExperience. <https://chamanexperience.com/fotografia/cuales-son-los-diferentes-modos-de-camara-y-en-que-situaciones-usarlos/>

- Cross, c. (2019). *WHAT ISO SETTING SHOULD I USE WITH MY DIGITAL CAMERA?* CristyCross.
<https://www.cristycross.com/blog/2019/4/24/what-iso-setting-should-i-use-with-my-digital-camera>
- Illescas, S. (2021). *Velocidad de Obturación: Qué Es y Para Qué Sirve.* dzoom. <https://www.dzoom.org.es/para-que-sirve-la-velocidad-de-obturacion/>
- Colorado, O. (2019). *ÁNGULOS Y ALTURA DE CÁMARA.* Oscarenfotos.
<https://oscarenfotos.com/2019/04/13/angulos-y-altura-de-camara/>

¡BIENVENIDOS!

